

COPYRIGHT © Hangzhou EZVIZ Software Co, Ltd. 禁・無断複製。

文章、画像、図表を含むすべての情報は、Hangzhou EZVIZ Software Co., Ltd. (以下、「EZVIZ」とする)の所有するものとします。本ユーザーマニュアル (以下、「本マニュアル」とする) は、EZVIZの事前の書面による許可なく、部分的または全体的にかかわらず再生産、変更、翻訳または配布できないものとします。特に規定されていない限り、EZVIZ は明示の有無によらず本マニュアルに関しての補償はございません。


本マニュアルについて

本マニュアルには製品の使用および管理についての指示が含まれています。ここに記載されている写真、表、画像およびその他すべての情報は説明のみを目的としています。本マニュアルに含まれる情報は、ファームウェア更新やその他の理由で通知なく変更されることがあります。最新版は、EZVIZ[™] Webサイトを参照してください (<http://www.ezviz.com>)。

改訂記録

ニューリリース - 2025年1月

商標に関する確認

EZVIZ[™]、 およびその他EZVIZの商標およびロゴは、様々な国や地域におけるEZVIZの所有物です。以下に示されたその他の商標およびロゴは、各権利保有者の所有物です。

法的免責事項

適用法により許容される範囲内で、記載の製品とそのハードウェア、ソフトウェアおよびファームウェアは、あらゆる不具合やエラーを含め、そのままの形で提供されるものとし、EZVIZ では明示の有無によらず一切の保証 (性能、品質、特定の目的に対する適合性および第三者の権利非侵害を含みますが、これらに限定しない) を行いません。EZVIZ およびその取締役、役員、従業員または代理人は、本製品の利用に関連する事業利益の損失や事業妨害、データや文書の損失に関する損害を含む特別、必然、偶発または間接的な損害に対して、たとえ EZVIZ がそれらについて通知を受けていたとしても、一切の責任を負いません。

適用法で認められる最大限の範囲において、いかなる場合も、すべての損害に対するEZVIZの責任総額は、本製品の当初の購入価格を超えないものとします。

EZVIZは、以下に起因する製品の中断またはサービスの終了の結果から生じる人身傷害または財産上の損害に対して一切の責任を負わないものとします。a) 不適切なインストールまたは要求以外の使用、b) 国または公共の利益の保護、c) 不可抗力、d) ご自身または第三者 (第三者の製品、ソフトウェア、アプリケーションなどの使用を含むがこれに限定されない) に起因するもの。

インターネットアクセスを伴う製品に関して、当該製品の一切の使用はお客様自身の責任によるものとします。EZVIZは、異常操作、プライバシー漏えいまたはサイバー攻撃、ハッキング、ウィルス検査やその他のセキュリティリスクから生じるその他の損害に対して一切の責任を負わないものとします。ただし、必要に応じてEZVIZは適宜技術サポートを提供します。監視法やデータ保護法は、法域によって異なります。本製品のご使用前に、使用地の裁判管轄地域におけるすべての関連法を確認して、必ず適用法に準拠するように利用してください。本製品が不正な目的で使用された場合に、EZVIZは責任を負わないものとします。

上記と適用法における矛盾がある場合については、後者が優先されます。

目次

概要.....	1
1. パッケージ同梱物.....	1
2. 基本操作.....	2
セットアップ.....	3
1. EZVIZ アプリの入手.....	3
2. 電源オン.....	3
3. インターネットへの接続.....	4
設置.....	5
1. 設置場所.....	5
2. Micro SD カードの取り付け (オプション).....	5
3. カメラの設置.....	6
デバイスの表示.....	7
1. ライブビュー.....	7
2. 設定.....	8
EZVIZ との接続.....	9
1. Amazon Alexa を使用する.....	9
2. Google Assistant を使用する.....	10
FAQ.....	11
ビデオ製品使用イニシアチブ.....	12

概要

1. パッケージ同梱物



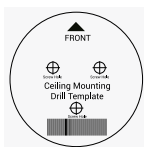
カメラ (×1)



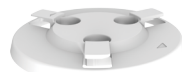
電源アダプタ (×1)



電源ケーブル (×1)



ドリルテンプレート (×1)



マウントプレート (×1)



ネジキット (×1)



規制情報 (×1)



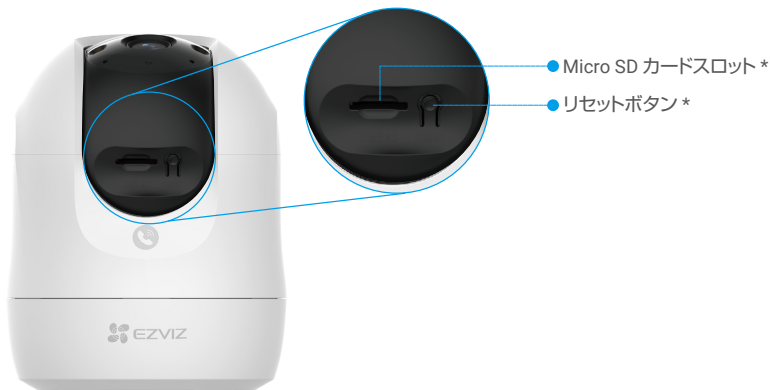
クイックスタートガイド (×1)

i 電源アダプタの外観は、実物と異なることがあります。

2. 基本操作



前面 / 後面



球面を上向きに傾ける

名称	説明
LED インジケータ	<p>赤色で点灯:カメラが起動中です。</p> <ul style="list-style-type: none"> ● ● ゆっくり赤で点滅:ネットワーク例外です。 ● ● ● 速く赤で点滅:カメラに異常(例: Micro SD カードのエラー)が発生しています。 ● 青く点灯:EZVIZ アプリ上でビデオを閲覧中です。 ● ● ● 青く素早く点滅:カメラはネットワーク接続の準備ができています。 ● ● ゆっくり青で点滅:カメラは正常に動作しています。
通話ボタン	ボタンを 1 回押して通話を開始すると、EZVIZ アプリが通話リクエストを受信します。
電源ポート	カメラの電源を接続します。
Micro SD カードスロット	Micro SD カード (別売) をスロットに挿入します。使用前に EZVIZ アプリで初期化してください。 推奨互換性:クラス 10、最大スペース 512GB。
リセットボタン	4 秒間長押しして再起動するとすべてのパラメーターがデフォルトに戻ります。

セットアップ

以下の手順でカメラをセットアップしてください：

1. EZVIZ アプリを入手し、EZVIZ アプリアカウントにログインします。
2. カメラの電源をオンにします。
3. カメラを EZVIZ アカウントに追加します。

1. EZVIZ アプリの入手

1. スマートフォンを Wi-Fi に接続します (推奨)。
2. App Store または Google Play ™ で「EZVIZ」と検索して、EZVIZ アプリをダウンロードし、インストールします。
3. アプリを起動し、EZVIZ ユーザーアカウントを登録します。



- ① 既にアプリを使用している場合、最新バージョンであることをご確認ください。アップデートが入手できるかどうか確認するには、App Store に進み、EZVIZ を検索してください。

2. 電源オン

電源アダプタと電源ケーブルを使用して、カメラを電源コンセントに接続します。



- ①
- ・ 同梱の電源ケーブルと電源アダプターを使用することをお勧めします。
 - ・ LED インジケータが高速点滅している場合、青で表示します。これはカメラがネットワーク設定の準備ができていることを示します。
 - ・ 電源アダプターの近くに電源コンセントを取り付け、簡単にアクセスできるようにしてください。

3. インターネットへの接続

カメラは Wi-Fi と有線ネットワークの両方をサポートしています。

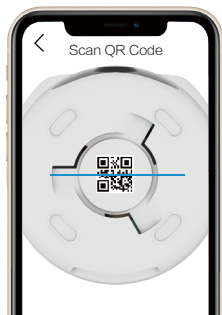
- ・ Wi-Fi と有線ネットワークの両方に接続されている場合、カメラは有線接続を利用することを優先します。
- ・ 有線接続が利用できない場合は、Wi-Fi ネットワークに接続することがあります。現在の環境で強力な Wi-Fi 信号があることを確認してください。
- ・ ケーブルによる接続: カメラをルーターに接続します。**オプション A を参照してください。**
- ・ ワイヤレス接続: カメラを Wi-Fi に接続します。**オプション B を参照してください。**

3.1 オプション A: ケーブルによる接続

1. Ethernet ケーブル (別売) で、ルーターの LAN ポートにカメラを接続します。



- ・ カメラがインターネットに接続されると、LED インジケータが青でゆっくり点滅します。
2. EZVIZ アプリを使ってアカウントにログインします。
 3. ホーム画面で右上隅の「+」をタップし、QR コードをスキャンインターフェイスを開きます。
 4. クイックスタートガイドの表紙またはカメラの底面にある QR コードをスキャンします。

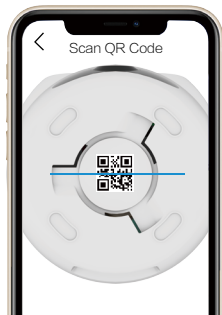


5. EZVIZ アプリウィザードに従って、EZVIZ アプリアカウントにカメラを追加します。

3.2 オプション B: ワイヤレス接続

- ・ カメラでネットワーク設定の準備ができると、LED インジケータが青で速く点滅します。EZVIZ アプリを使用して Wi-Fi 設定を完了してください。

1. EZVIZ アプリを使ってアカウントにログインします。
2. ホーム画面で右上隅の「+」をタップし、QR コードをスキャンインターフェイスを開きます。
3. クイックスタートガイドの表紙またはカメラの底面にある QR コードをスキャンします。



4. EZVIZ アプリウィザードに従って Wi-Fi 設定を完了し、EZVIZ アプリアカウントにカメラを追加します。

- ・カメラがインターネットに接続されると、LED インジケータが青でゆっくり点滅します。
- ・カメラの Wi-Fi を変更したい場合、EZVIZ アプリに移動し、設定 -> ネットワーク設定とタップして、Wi-Fi ネットワークを再設定してください。

設置

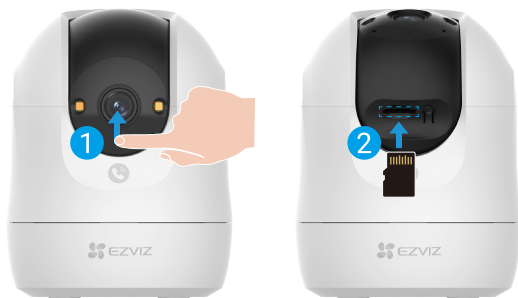
1. 設置場所

視界が遮られず、カメラへの無線電波が良好な場所を選んでください。以下のヒントを念頭に置いてください:

- ・レンズから保護フィルムを剥がしてください。
- ・壁面がカメラの重量の3倍まで耐えられる十分な強度を持っていることを確認してください。
- ・場所を選択するときは、EZVIZアプリで検出感度を設定することをお勧めします。このように、カメラの設置場所で動きが検出できるかどうかを確認し、検出された物体の大きさや距離に応じて感度を調整することができます。

2. Micro SD カードの取り付け (オプション)

1. Micro SDカードスロットが見えるようになるまで、上に向かって球状カバーを回します。
2. 下図の通り、Micro SDカードスロットにMicro SDカード(別売)を挿入します。



- ・ Micro SD カードを挿入したら、使用する前に EZVIZ アプリでカードを初期化してください。

3. EZVIZアプリで、「デバイス設定」インターフェイスの「録画リスト」をタップして、SDカードのステータスを確認します。
4. メモリカードのステータスが「未初期化」と表示されている場合、タップして初期化してください。

- ・ ステータスが「正常」に変わり、ビデオの保存ができるようになります。

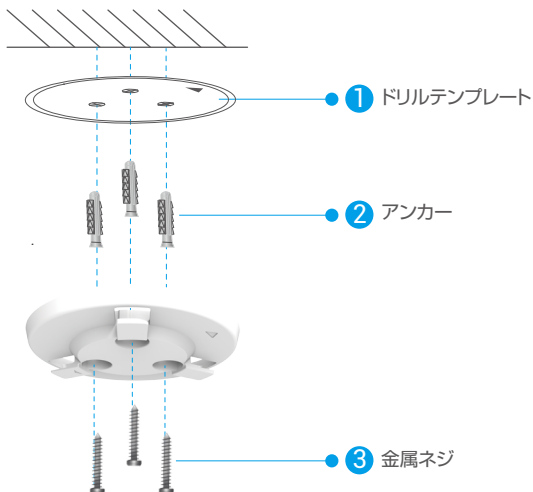
3. カメラの設置

カメラは水平に設置したり、天井にマウントすることができます。ここでは天井へのマウントを例として取り上げます。

- ① デバイスは防水ではないので屋外に設置してください。
- ② 天井がカメラの重量の3倍まで耐えられる十分な強度を持っていることを確認してください。
- ③ カメラのレンズに明るい光が直接射し込むような場所にカメラを設置することは避けてください。
- ④ 推奨設置高さ: 地上3メートル(9.84 フィート)。

1. ドリルテンプレートを清潔で平らな面に置きます。
2. (セメントの壁面/天井の場合のみ) テンプレートにしたがってドリルでネジ穴を開け、3本のアンカーを挿入します。
3. 3本の金属ネジでマウントプレートを固定します。

- ① マウントプレートを設置する際には、マウントプレートの矢印とドリルテンプレートの矢印の位置を合わせます。



4. カメラをマウントプレートに取り付け、固定されるまで時計回りに回します。

- ① マウントプレートの矢印はレンズの方向を向く必要があります。

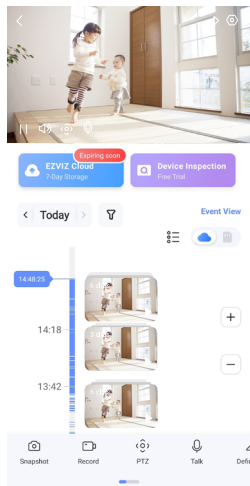


デバイスの表示

i アプリインターフェイスはバージョンのアップデートにより異なり、お使いのスマートフォンにインストールされたアプリのインターフェイスが優先されます。

1. ライブビュー

EZVIZ アプリを起動すると、以下のようにデバイスページが表示されます。
ライブ映像を確認したり、スナップショットや録画を行ったり、必要に応じて映像の解像度を選択することができます。



i スクリーンを左右にスワイプして、アイコンを表示します。

アイコン	説明
	共有。デバイスを共有したい相手と共有します。
	設定。デバイスの設定を表示または変更します。
	スナップショット。スナップショットを撮影します。
	録画。録画を手動で開始 / 停止します。
	<ul style="list-style-type: none">・ PTZ。4 本の矢印ボタンをタップして、デバイスの視野を変更できます。・ プリセットの場所。プリセットの場所としてモニタリングサイトを設定するよう、PTZ がコントロールされます。
	通話。タップすると、デバイスの前の人物と会話をします。
	解像度。必要に応じてビデオ解像度を選択します。
	プライバシーモード。タップすると、監視画像キャプチャが無効になり、ライブ表示を終了します。
	自動パトロール。アイコンをタップすると、PTZ は、デフォルトまたはカスタムプリセットポイントに基づいてマルチアングルパトロール検出を実行できます。
	360°画像。タップすると、360 度ビューの画像が撮影されます。
	付近のデバイス。タップして、マルチスクリーンライブビューの利用可能な近くのデバイスを選択します。
	PiP。使用中のアプリの上にビデオが表示されます。
	ヒント。タップするとデバイスの詳細が確認できます。

2. 設定

設定ページでデバイスのパラメータを設定できます。

パラメーター	説明
名称	デバイス名をカスタマイズできます。
インテリジェント検知	デバイスには、さまざまな検出タイプを選択できます。
メッセージ通知	デバイスメッセージとEZVIZアプリ通知を管理できます。
音声設定	デバイスに関連する音声パラメーターを設定できます。
画像 設定	デバイスに関連する画像パラメーターを設定できます。
照明設定	カメラ ステータスライトや赤外線ライトを有効にするなど、デバイスに関連する照明パラメータを設定できます。
PTZの設定	PTZ位置校正やPTZプリセットなど、デバイスのPTZパラメータが設定できます。
記録リスト	Micro SDカードの容量を確認できます。また、ここでクラウドストレージサービスを有効または無効にできます。
タッチボタン設定	デバイスのワンタッチコールを有効化でき、有効化されている場合、デバイスのコールボタンをタップしてアプリへのコールを開始できます。
プライバシー設定	ここで、暗号化パスワードを使用してビデオを暗号化したり、プライバシーモードを有効化することができます。
ネットワーク設定	ここで、ネットワーク接続の状態を確認したり、デバイスのネットワークを設定することができます。
デバイス情報	ここでデバイス情報が確認できます。
デバイスをシェア	家族やゲストとデバイスを共有できます。
詳細	ここで、クライアント互換性モードとEZVIZ-Connectを有効化できます。
EZVIZ Cloud	クラウドストレージに登録して管理できます。 ① ・ この機能は一部の国でのみご利用いただけます。 ・ 購入する前に、お住まいの国でこの機能が利用可能かどうか確認してください。
デバイス検査	ここでデバイス検査を登録することができます。
デバイスの再起動	タップするとデバイスが再起動します。
デバイスを削除	タップすると、EZVIZアプリからデバイスが削除されます。

EZVIZ との接続

1. Amazon Alexa を使用する

この手順で、Amazon Alexa を使って EZVIZ のデバイスをコントロールすることができます。プロセス中に問題が発生した場合は、**トラブルシューティング**を参照してください。

使用を開始する前に、以下を確認してください。

1. EZVIZ端末が、EZVIZアプリに接続されている。
2. EZVIZアプリで、デバイス設定 ページの「ビデオの暗号化」をオフにします。
3. Alexa対応デバイス（Echo Spot、Echo-Show、新型Echo-Show、Fire TV（全世代）、Fire TV stick（第2世代のみ）、Fire TV Editionスマートテレビなど）を所有している。
4. Amazon Alexaアプリがスマートデバイスにインストールされており、アカウントも作成済みである。

Amazon Alexa で EZVIZ デバイスを操作する方法:

1. Alexaアプリを開き、メニューから（スキルとゲーム）を選択します。
2. スキルとゲームの画面で「EZVIZ」と検索すると、「EZVIZ」のスキルを確認することができます。
3. EZVIZデバイスのスキルを選択し、**使用を有効にする**をタップします。
4. EZVIZのユーザー名とパスワードを入力し、**（サインイン）**をタップします。
5. **承認** ボタンをタップして、AlexaのEZVIZアカウントへのアクセスを許可してAlexaがEZVIZデバイスをコントロールできるように設定します。
6. （EZVIZが正常にリンクされました）と表示されますので、**デバイスの検出** をタップして、AlexaにすべてのEZVIZデバイスを検出させます。
7. Alexaアプリのメニューに戻り、（デバイス）を選択すると、デバイスの下にすべての EZVIZ デバイスが表示されます。

音声コマンド

Alexaアプリの（スマートホーム）メニュー、またはAlexaの音声コントロール機能を使って、新しいスマートデバイスを検出します。

デバイスが検出された場合、当該デバイスを音声でコントロールすることができます。Alexaに簡単なコマンドを話しかけてみてください。

- i** 例えば、次のようにデバイス名を話しかけてみます:「show xxxx camera,」(xxxx のカメラを表示)と話しかけることで、EZVIZ アプリ内の変更を行うことができます。デバイスの名前を変更するたびに、再びデバイスを検出させ、名前を更新させる必要があります。

トラブルシューティング

Alexaがデバイスを検出しない場合、どうすればいいですか？

インターネット接続に問題がないかどうか、確認してください。

スマートデバイスを再起動して、Alexaで再検出できるか、お試しください。

Alexaでデバイスのステータスが（オフライン）と表示されるのはなぜですか？

ワイヤレス接続が切断されている可能性があります。スマートデバイスを再起動し、Alexaで再検出してみてください。

ルーターでインターネットにアクセスできない可能性があります。ルーターがインターネットに接続されているかどうかを確認して、もう一度お試しください。

- i** Amazon Alexa の利用に対応している国の詳細については、Amazon Alexa の公式サイトをご覧ください。

2. Google Assistant を使用する

Google Assistant を使って、Google Assistant の音声コマンドにより、EZVIZ 端末を起動してライブ視聴することができます。

以下の端末とアプリが必要です：

1. 動作するEZVIZアプリ。
2. EZVIZアプリで「ビデオ暗号化」をオフにし、デバイス設定ページで「オーディオ」をオンにします。
3. 動作するChromecastが接続されているテレビ。
4. スマートフォン上のGoogleアシスタントアプリ。

使用を開始する前に、以下の手順にしたがってください。

1. EZVIZデバイスを設定し、アプリで正常に動作することを確認します。
2. App Store または Google Play™からGoogle Homeアプリをダウンロードし、Google アカウントにログインします。
3. マイホーム画面で左上の「+」をタップし、メニューリストからデバイスの設定を選択して、設定画面に移動します。
4. **「Works with Google」（Googleと連携する）**をタップして「EZVIZ」と検索すると、「EZVIZ」のスキルが表示されます。
5. EZVIZのユーザー名とパスワードを入力し**サインイン**をタップします。
6. **承認** ボタンをタップして、GoogleのEZVIZアカウントへのアクセスを許可してGoogleがEZVIZデバイスをコントロールできるように設定します。
7. **（アプリに戻る）**をタップします。
8. 上記の手順で認証を完了させます。同期が完了すると、EZVIZサービスがサービス一覧の下に表示されます。EZVIZアカウントの下にある互換性のあるデバイスのリストを見るには、EZVIZサービスのアイコンをタップしてください。
9. では、いくつかのコマンドを試してみましょう。システムの設定時に作成したカメラの名前を使います。

ユーザーは、デバイスを単一のエンティティとして、またはグループとして管理することができます。ルームにデバイスを追加することで、ユーザーは1つのコマンドでデバイスのグループを同時に管理することができます。

詳細はリンク先を参照してください。

<https://support.google.com/googlehome/answer/7029485?co=GENIE.Platform%3DAndroid&hl=en>

Q: カメラがオフラインになった場合にも、映像の録画は継続されますか。

A: カメラの電源が入っていても、インターネットに接続されていない場合、Micro SD カードへのビデオ録画は継続されますが、クラウドレコーディングは停止します。カメラの電源を切ると、どちらのビデオ録画も停止します。

Q: 誰も映っていないのにアラームが鳴るのはなぜですか。

A: アラームの感度を低く設定してみてください。なお、車両や動物もトリガーソースとなっていることにご注意ください。

Q: 検証コードが送られてこないのですが。

- A: 1. メールでアカウントを登録した場合、スパムフォルダをチェックしてください。
それでも認証コードが送られてこない場合、このメールを制限するメールフィルターやブロックが設定されています。ご利用のメールプロバイダーにご連絡ください。
2. 携帯電話番号でアカウントを登録した場合、スマートフォンでSMSショートコードを受信できるかどうか確認してください。
3. それでも検証コードが送られてこない場合、サポートセンター（support@ezviz.com）に電話番号、お住まいの国名、請求時刻をお送りいただくか、お近くのサポートチームにご連絡ください。

Q: Wi-Fi 設定に失敗しましたか？

A: 次の設定を確認してください:

1. スマートフォンがWi-Fiに接続され、Wi-Fiネットワークが正常に動作していることを確認してください。
2. ネットワークの状態を確認します:
 - ・ ネットワークにファイアウォールなどの制限がかかっていないことを確認してください。
 - ・ ルーターが、お使いのデバイスにIPアドレスを分配しているか、スタティックIP設定が無効にできる(デフォルトではすべてのEZVIZデバイスでDHCPが有効になっています)ことを確認してください。
3. カメラをリセットします。デバイスが準備完了モードまたはWi-Fi設定モードになっていることを確認し、EZVIZアプリを使用してデバイスのWi-Fiを設定します。

Q: 端末認証コード(大文字 6 文字)はどのように取得できますか。

A: ほとんどの EZVIZ デバイスでは、大文字 6 文字のデバイス認証コードを取得する方法は通常 2 つあります。

- ほとんどの機種では、EZVIZデバイスのデバイスステッカー/ラベルに記載されています。
- または、カメラの[設定]>[端末情報]>[認証コード]でも確認できます。



i デバイスの詳細については、www.ezviz.com/jp を参照してください。

ビデオ製品使用イニシアチブ

親愛なる EZVIZ ユーザーたち

テクノロジーは私たちの生活全般に影響を与えています。将来を見据えたテクノロジー企業として、私たちは技術が効率と生活の質を向上させる役割をますます認識しています。同時に、その不適切な使用がもたらす潜在的な害についても認識しています。例えば、映像製品は現実的で完全かつ明確な画像を記録できるため、事実を表現する上で大きな価値を持ちます。しかしながら、映像記録の不適切な配布、使用、および／または処理は、他人のプライバシーや正当な権利・利益を侵害する可能性があります。

EZVIZ は善意を目的とした技術の革新を目指し、本書では、すべてのユーザーがビデオ製品を適切かつ責任を持って使用することを強く推奨し、これによって、関連する慣行や使用が、適用法規に準拠し、個人の利益や権利を尊重し、社会的道徳性を促進する積極的な環境を共同で創造することを目指します。

以下に、EZVIZ のイニシアチブをご確認ください。

1. 各個人は合理的なプライバシーの期待を有しており、映像製品の使用はそのような合理的な期待と矛盾すべきではありません。公共エリアに映像製品を設置する際には、監視範囲を明確にした警告表示を合理的かつ効果的に表示する必要があります。非公開エリアにおいて、関係者の権利と利益は慎重に評価されなければなりません。これには、関係者の同意を得た上でのみ映像製品を設置すること、また、他の人が知らないうちに極めて目立たない映像製品を設置しないことなどが含まれますが、これらに限定されません。

2. ビデオ製品は、特定の時間と空間内での実際の活動を客観的に記録します。ユーザーは、自身をビデオ製品で保護する際に、他人の肖像権、プライバシー、その他の法的権利を侵害しないよう、あらかじめこの範囲に関わる人物と権利を合理的に特定する必要があります。特に、カメラの音声録音機能を有効に選択した場合、監視範囲内の会話を含む音声を記録します。監視範囲内の潜在的な音源について包括的な評価を行い、音声録音機能を有効にする前にその必要性和合理性を十分に理解することを強く推奨します。

3. ビデオ製品は、使用中にユーザーの選択した製品機能に基づき、実際のシーンから音声や視覚データ（顔画像などの生体情報を含む可能性あり）を継続的に生成します。このようなデータは、利用または処理して使用することが可能です。ビデオ製品はあくまで技術的なツールであり、データの合法的かつ適切な使用を導く法的・道徳的基準を人間的に実践することはできません。重要なのは、生成されたデータを管理・使用する人々の方法と目的です。したがって、データ管理者は適用される法令を厳守だけでなく、国際条約、道徳基準、文化的規範、公序良俗などの非強制ルールも十分に尊重する必要があります。さらに、プライバシーや肖像権、その他の合理的な利益の保護を常に最優先とすべきです。

4. ビデオ製品によって継続的に生成される映像データには、さまざまな関係者の権利や価値その他の要求が含まれています。したがって、データのセキュリティを確保し、製品が悪意のある侵入から保護されることは極めて重要です。すべてのユーザーおよびデータ管理者は、製品とデータのセキュリティを最大限に高め、データ漏洩、不適切な開示または誤用を避けるため、アクセス制御の設定、ビデオ製品が接続される適切なネットワーク環境の選択、ネットワークセキュリティの確立と継続的な最適化を含む（ただしこれらに限定されない）すべての合理的かつ必要な措置を講じるものとします。

5. ビデオ製品は社会の安全性向上に大きく貢献しており、日常生活のさまざまな面で今後も積極的な役割を果たすと確信しています。これらの製品を悪用して人権を侵害したり、違法な活動を行ったりする行為は、技術革新と製品開発の価値そのものに反します。当社は、すべてのユーザーが独自の方法とルールを確立し、ビデオ製品の使用を評価・監視することで、これらの製品が常に適切かつ慎重に、善意を持って使用されることを推奨します。